



PCDR de TROOZ

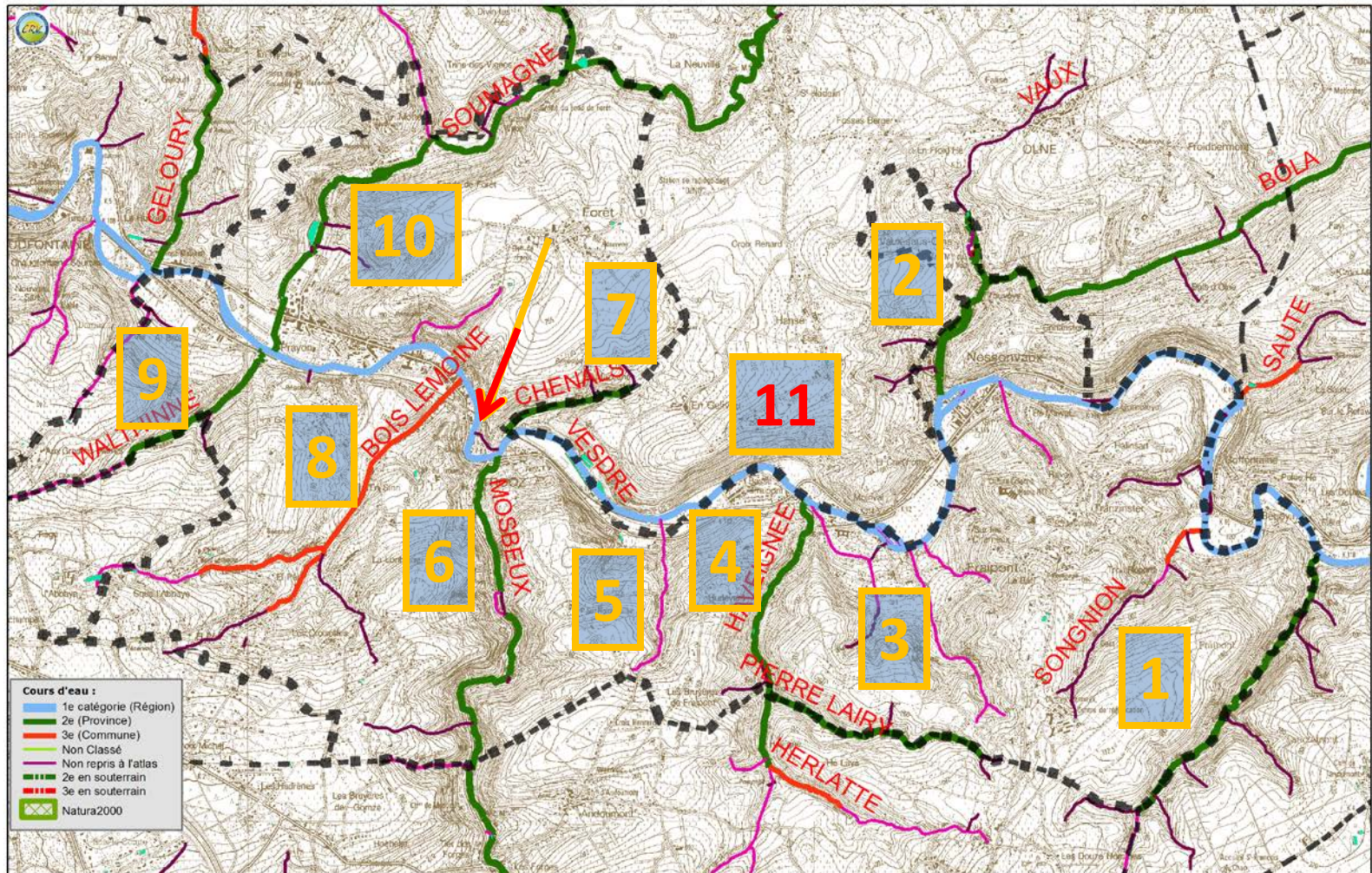
Hydronymie

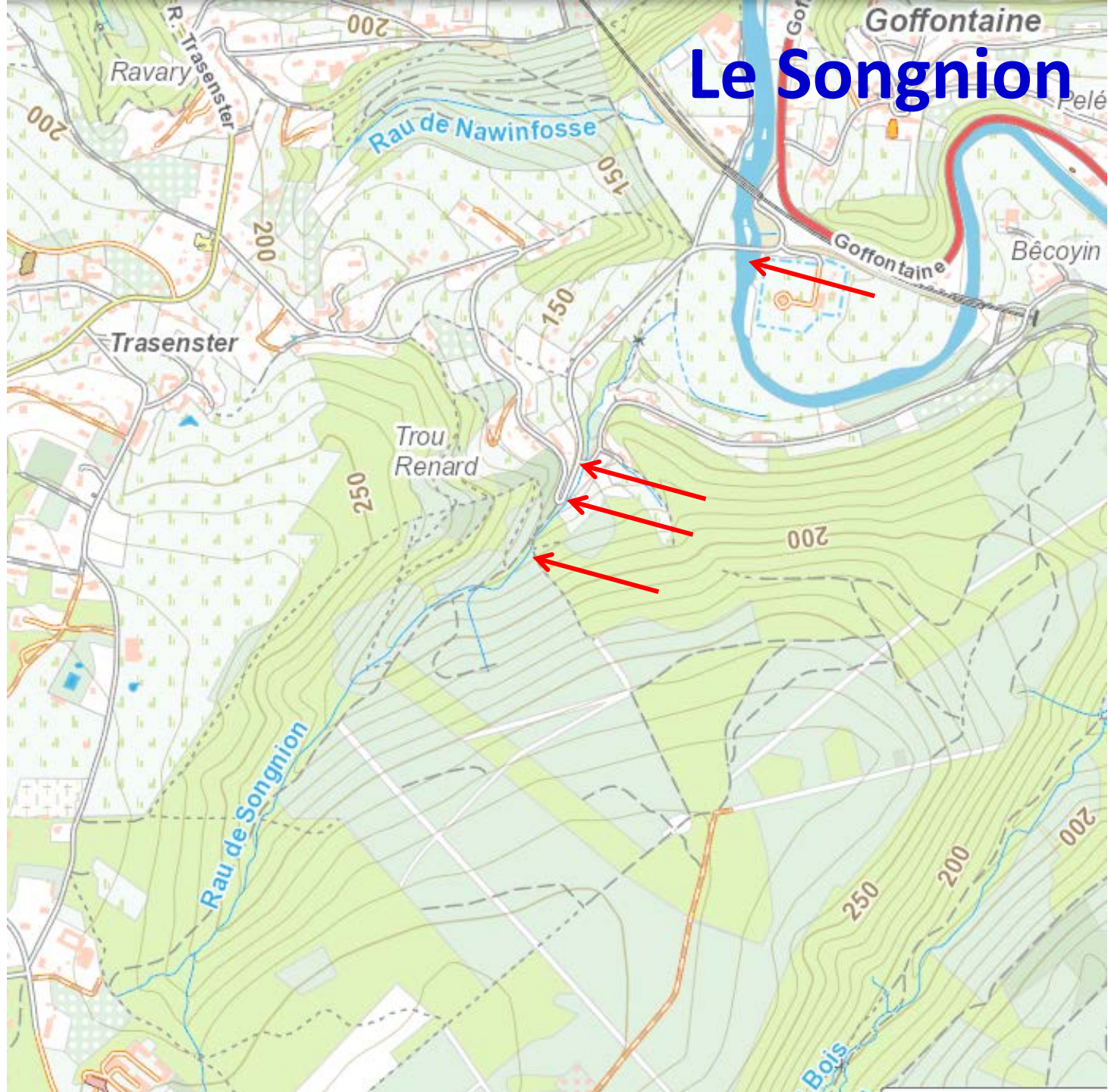


Contrat Rivière	2015	2014	2013	Avant 2013
Amblève et Rour	103	0	0	0
Dendre	101	0	0	0
Dyle-Gette	0	0	0	2005 : 412 2010 : 174
Escaut-Lys	0	0	0	0
Haine	41 sentiers	214	0	0
Lesse	184 sentiers	0	0	64
Meuse Amont et Oise	0	0	294	0
Meuse Aval	169	0	0	2011 et 2012 : 358
Ourthe	3	45 voiries 42 sentiers	117	234
Sambre	206 voiries 54 sentiers	323	0	0
Semois-Chiers	256	0	0	107
Senne	50	0	0	49
Vesdre	0	0	0	0
Totaux	1 167	624	411	1 398

Total : 3 600 panneaux

Réseau hydrographique





Le Songnion







Rue Trou Renard



Le Ry de Vaux

2





Grand Vaux
Vaux sous Olne
(Olne)



Petit Vaux
(Trooz)



Petit Vaux





Rue Large

Rue Tonvoie
→ Soiron



Rue Large

Rue Cowette

Rue Tonvoie
← Soiron



Chemin vers le
Moulin Lochet
(Olne)

Rue Large



Rue du Ruis









Rue Large



...et son bief













Le Ribaufosse

3





Rue Basse Roty

Rue Roty

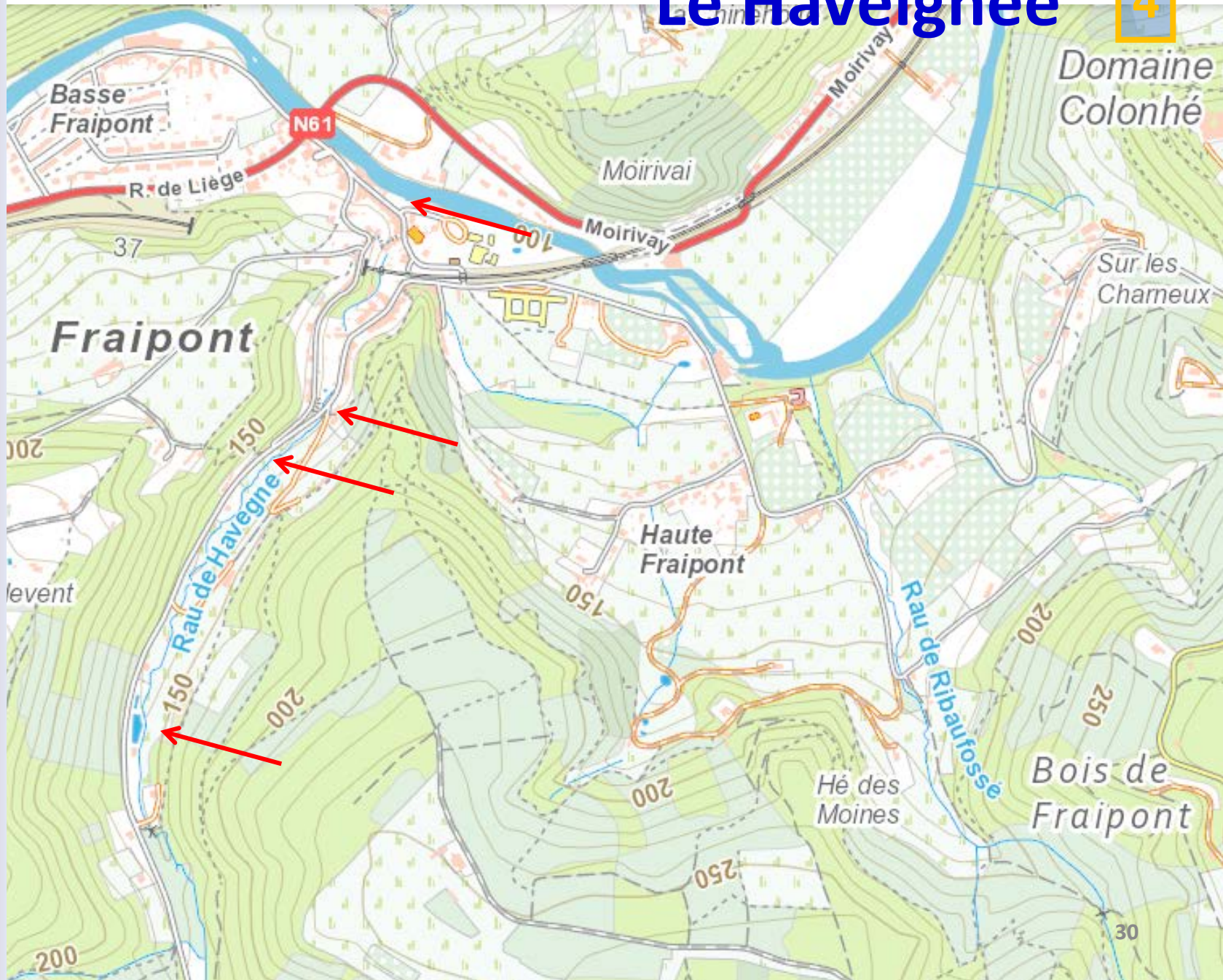
Rue Haute





Le Haveigné

4





Rue Haveigné





Rue Fond
des Halles

Rue Havegné



Rue Fond
des Halles

Rue Havegné



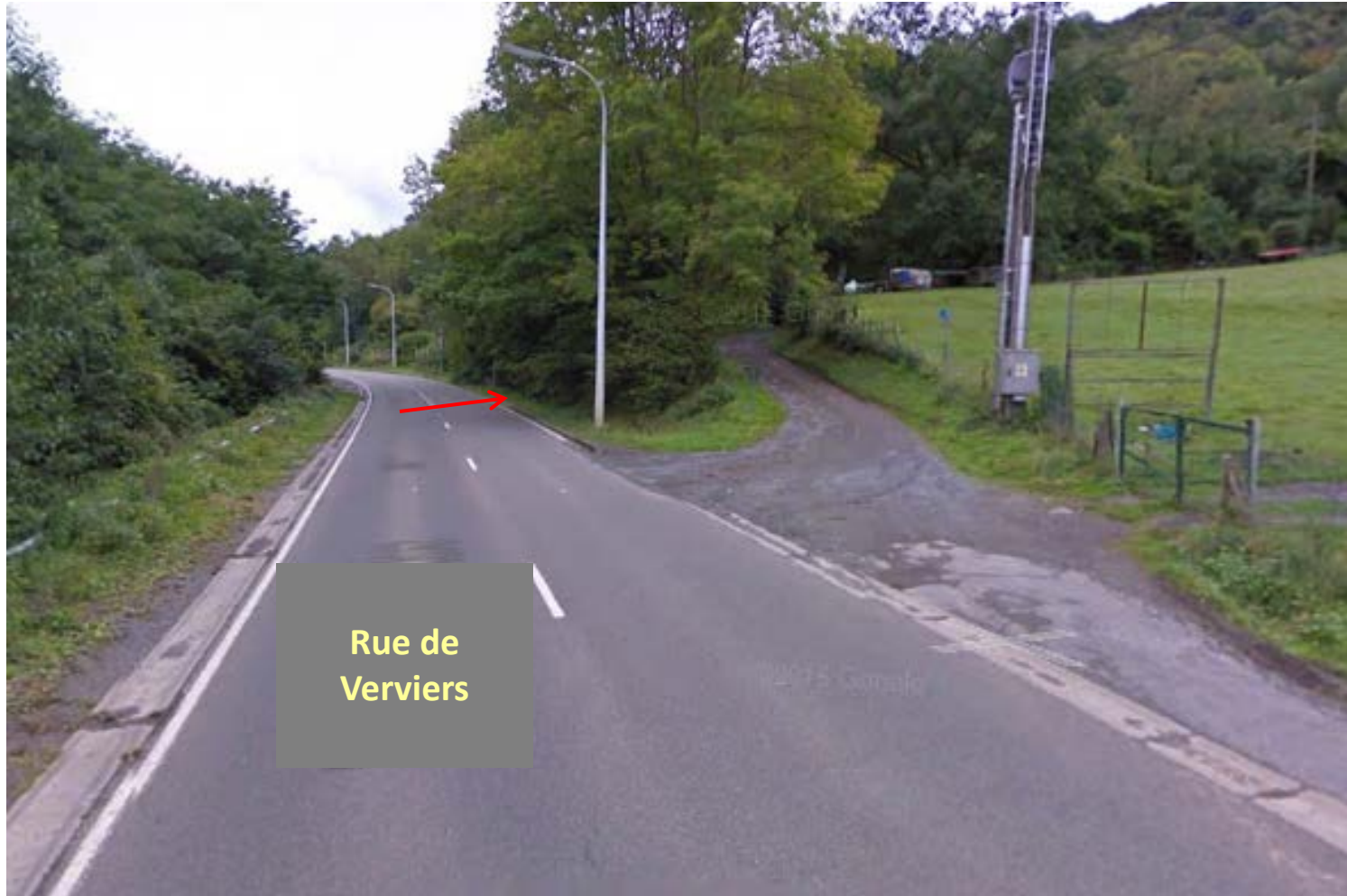


Le Targnon

5









Le Ry de Mosbeux



Les Forges









Rue de la Résistance

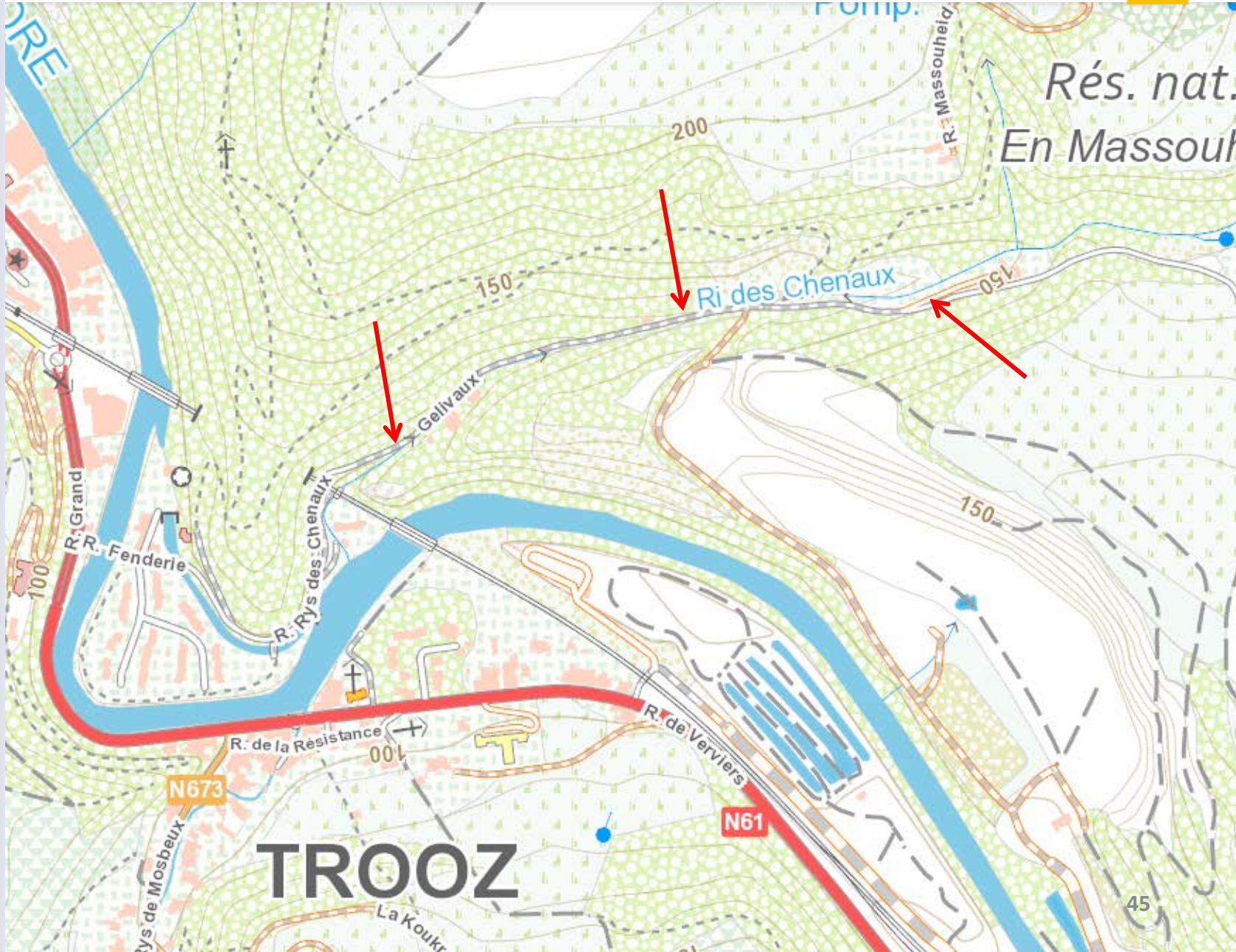




Le Ri des Chenaux

7

PCDR de TROOZ - Hydronymie



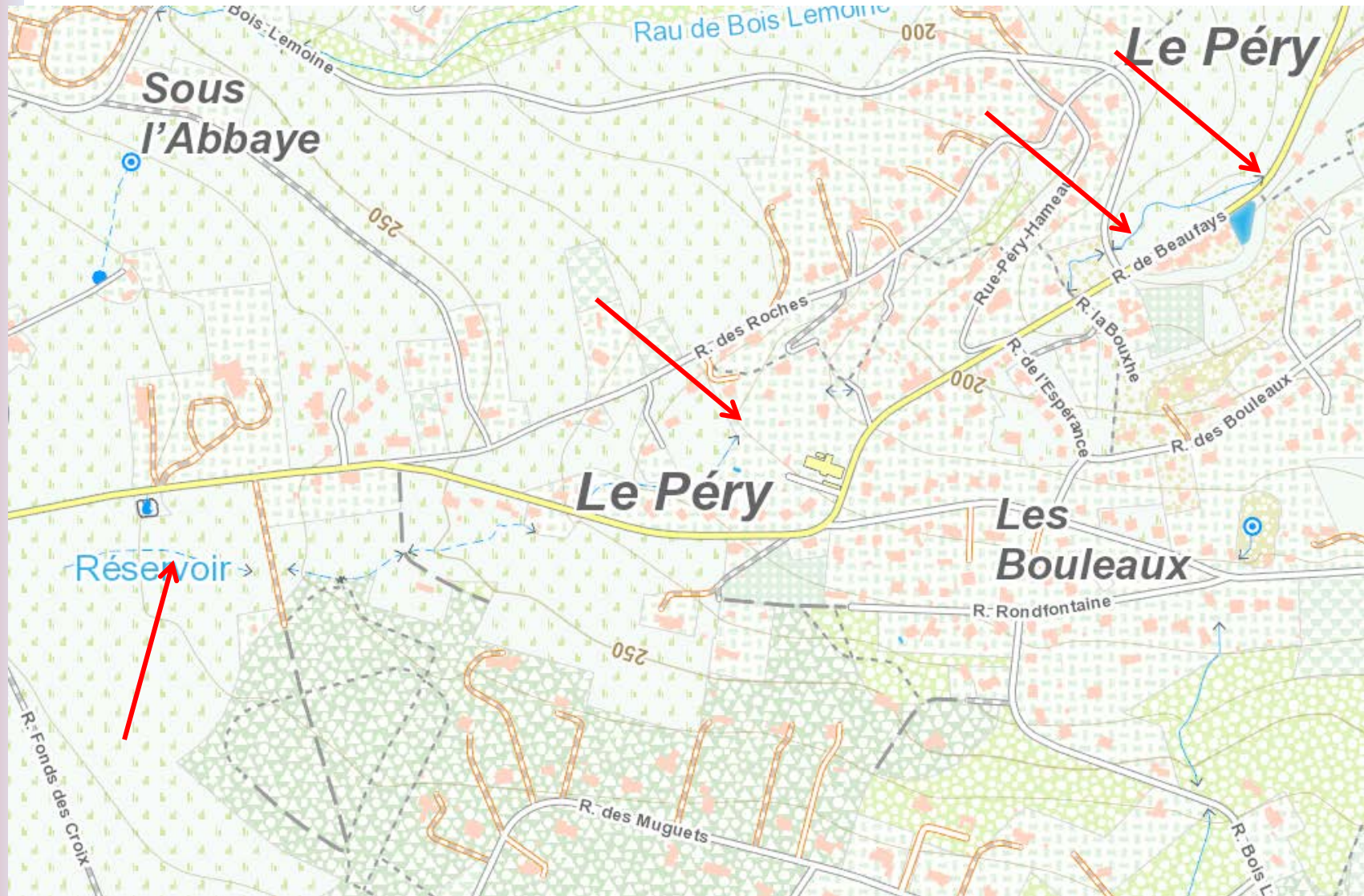


Rue Gélivaux



Le Rui de Péry - Le Sainry

8





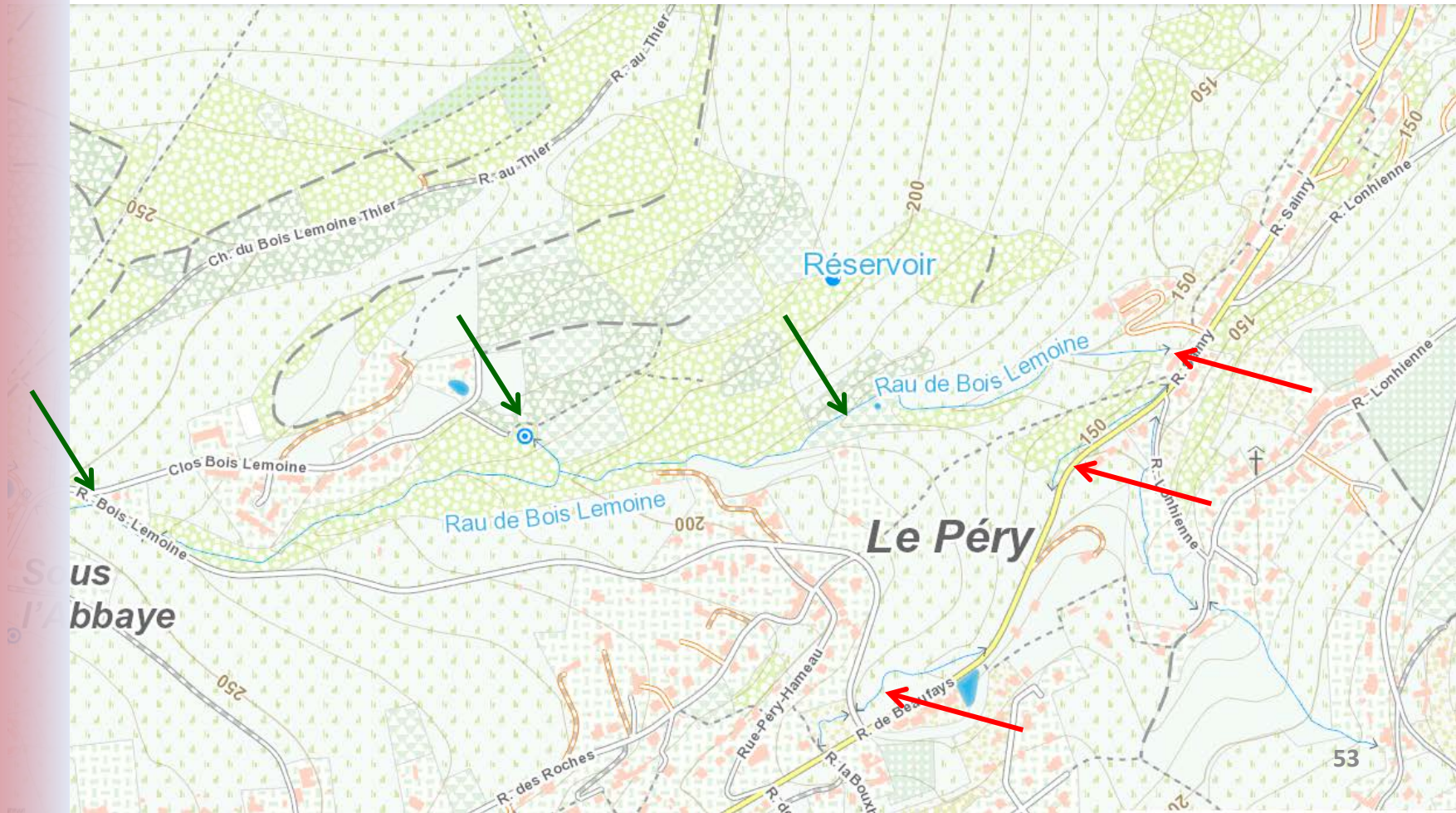






Le Rui de Péry - Le Sainry

PCDR de TROOZ - Hydronymie

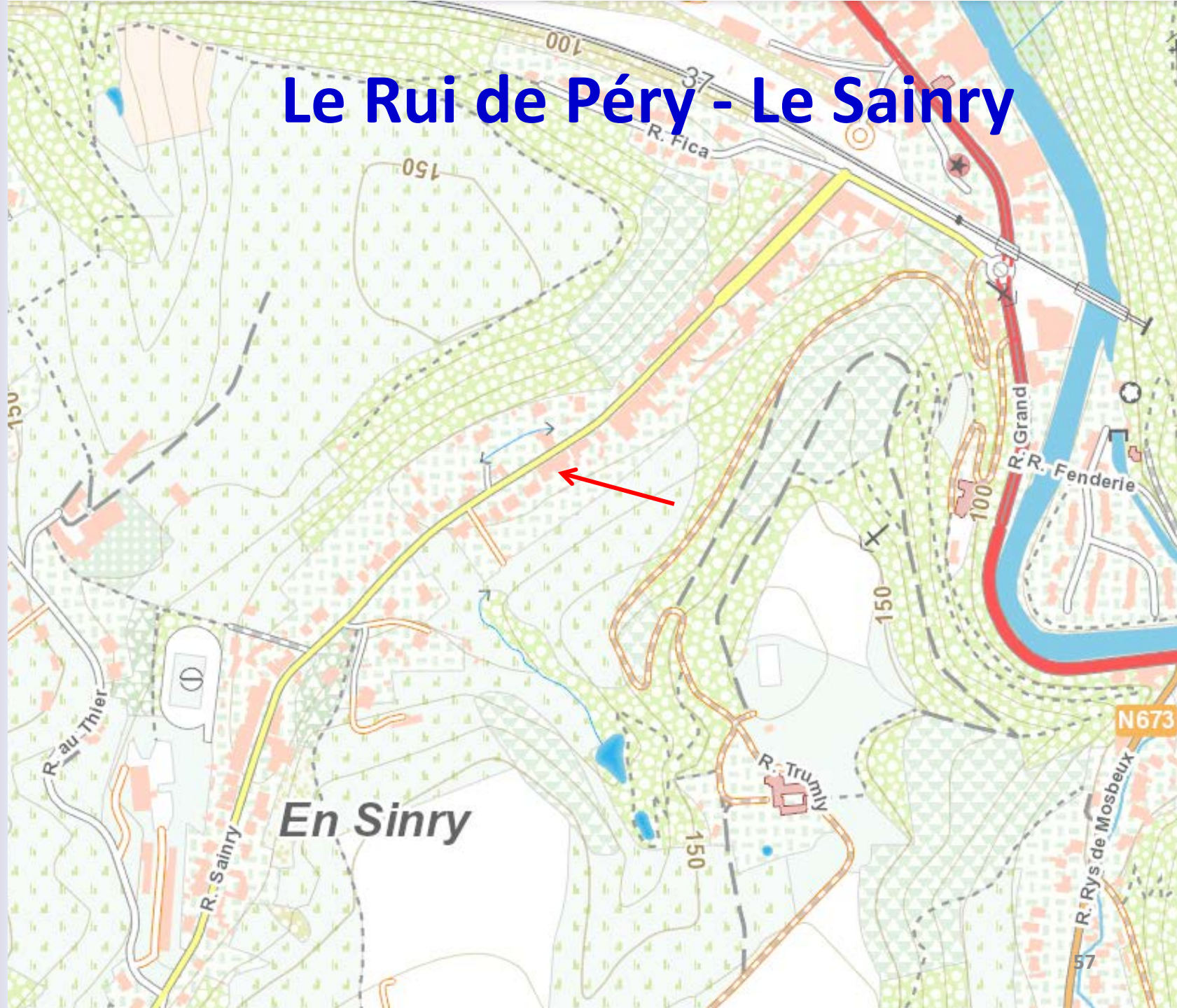








Le Rui de Péry - Le Sainry

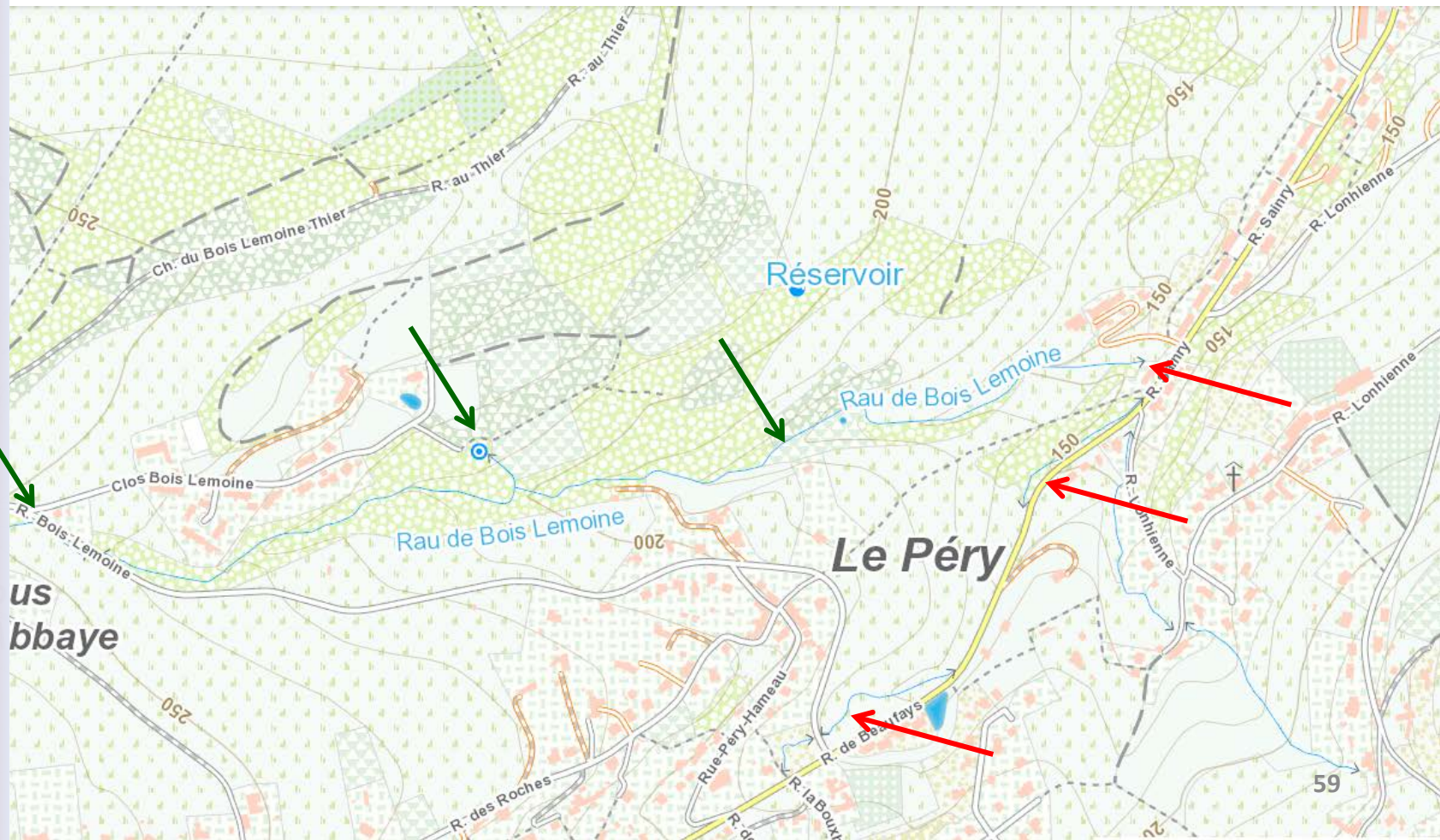




Le Rui du Bois Lemoine



PCDR de TROOZ - Hydronymie





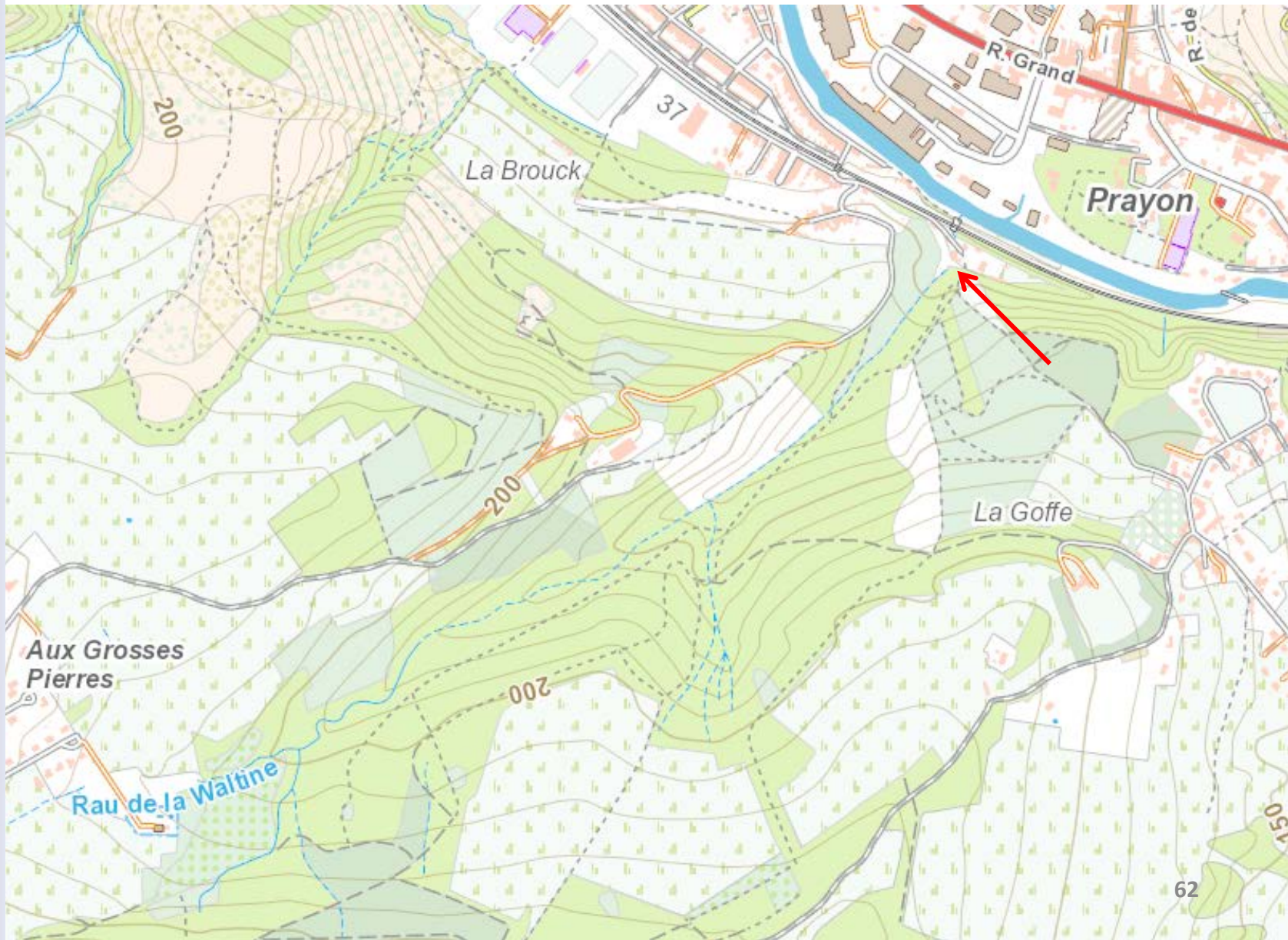
Rue Bois Lemoine





La Waltinne

9



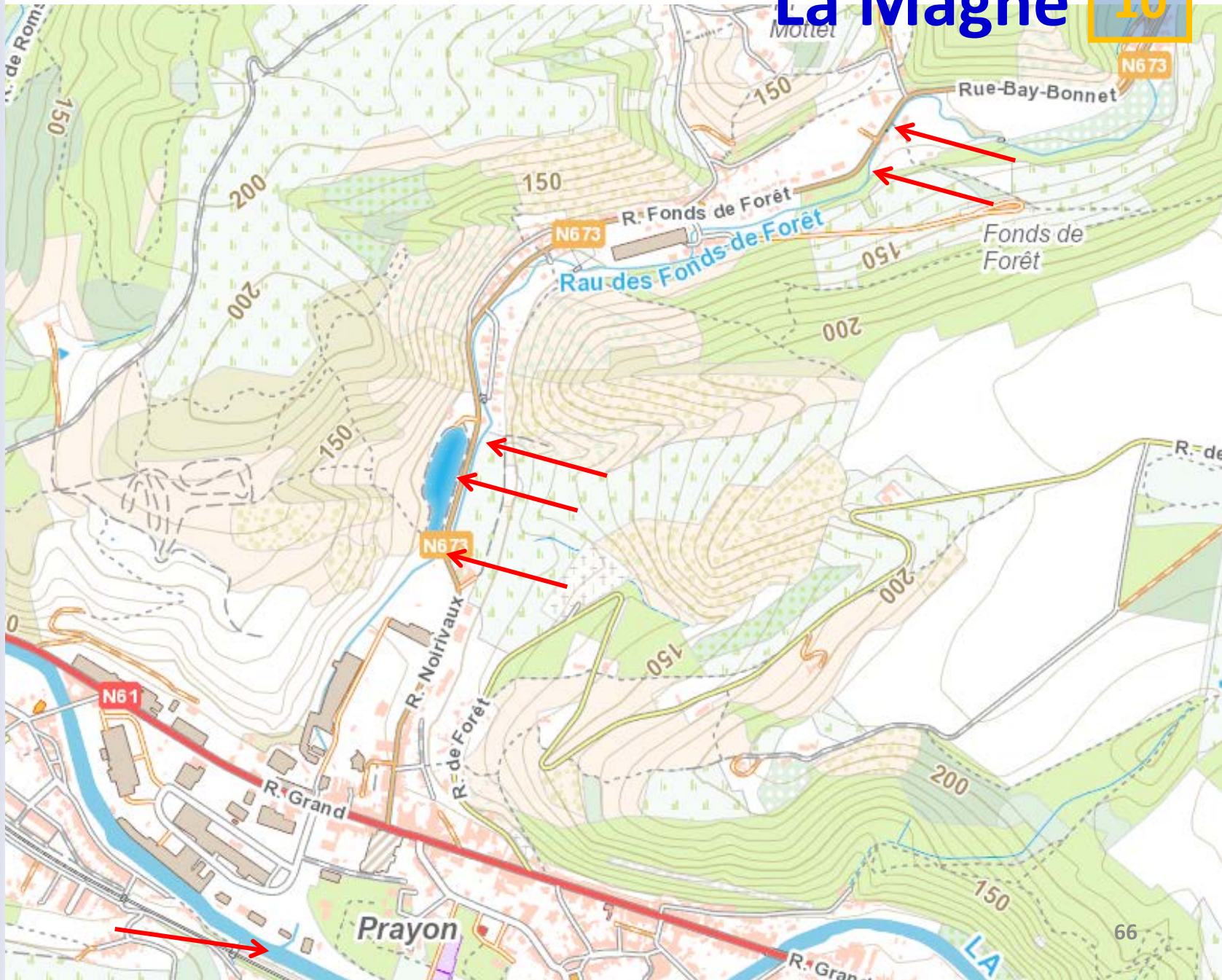






La Magne

10





Rue Bay Bonnet





Rue Bay Bonnet

Rue Viesheid



Rue du Bay
Bonnet



Rue Noirivaux



Rue Noirivaux

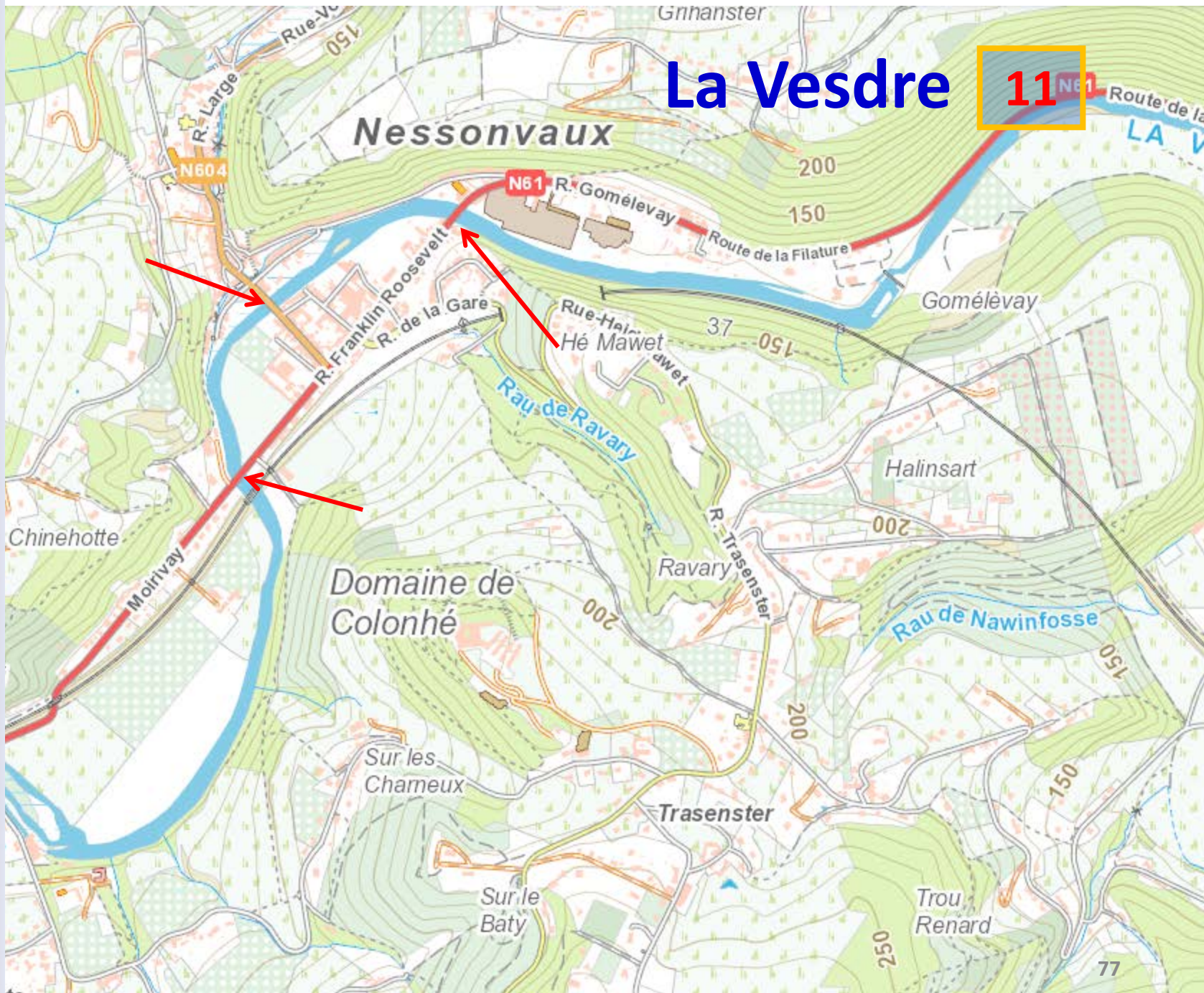






Rue Noirivaux





La Vesdre

11



Goffontaine
(Pepinster)



Trooz

Goffontaine

Nessonvaux

La Vesdre

PCDR de TROOZ - Hydronymie



Rue Gomélevay

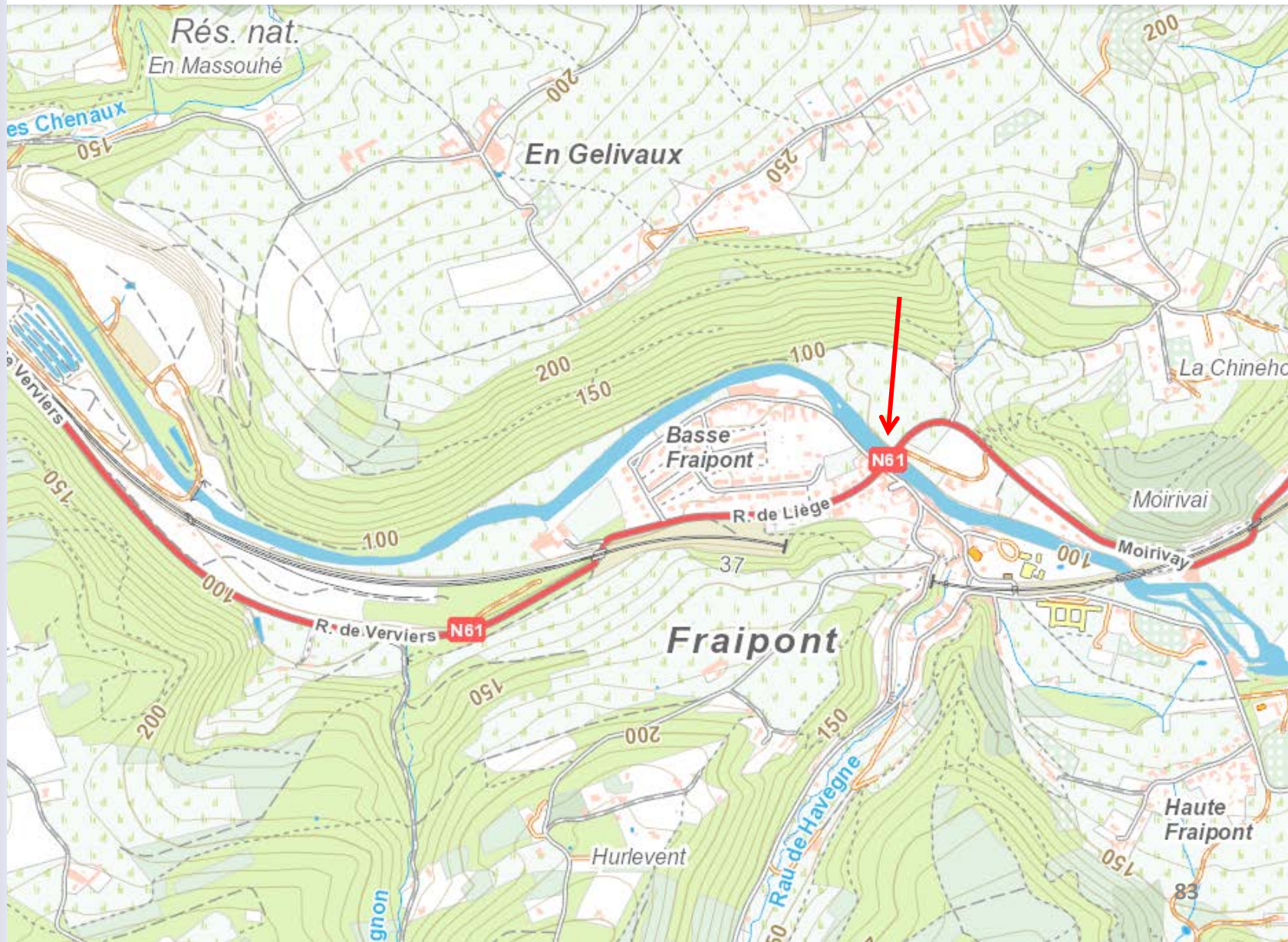
Rue Franklin
Roosevelt





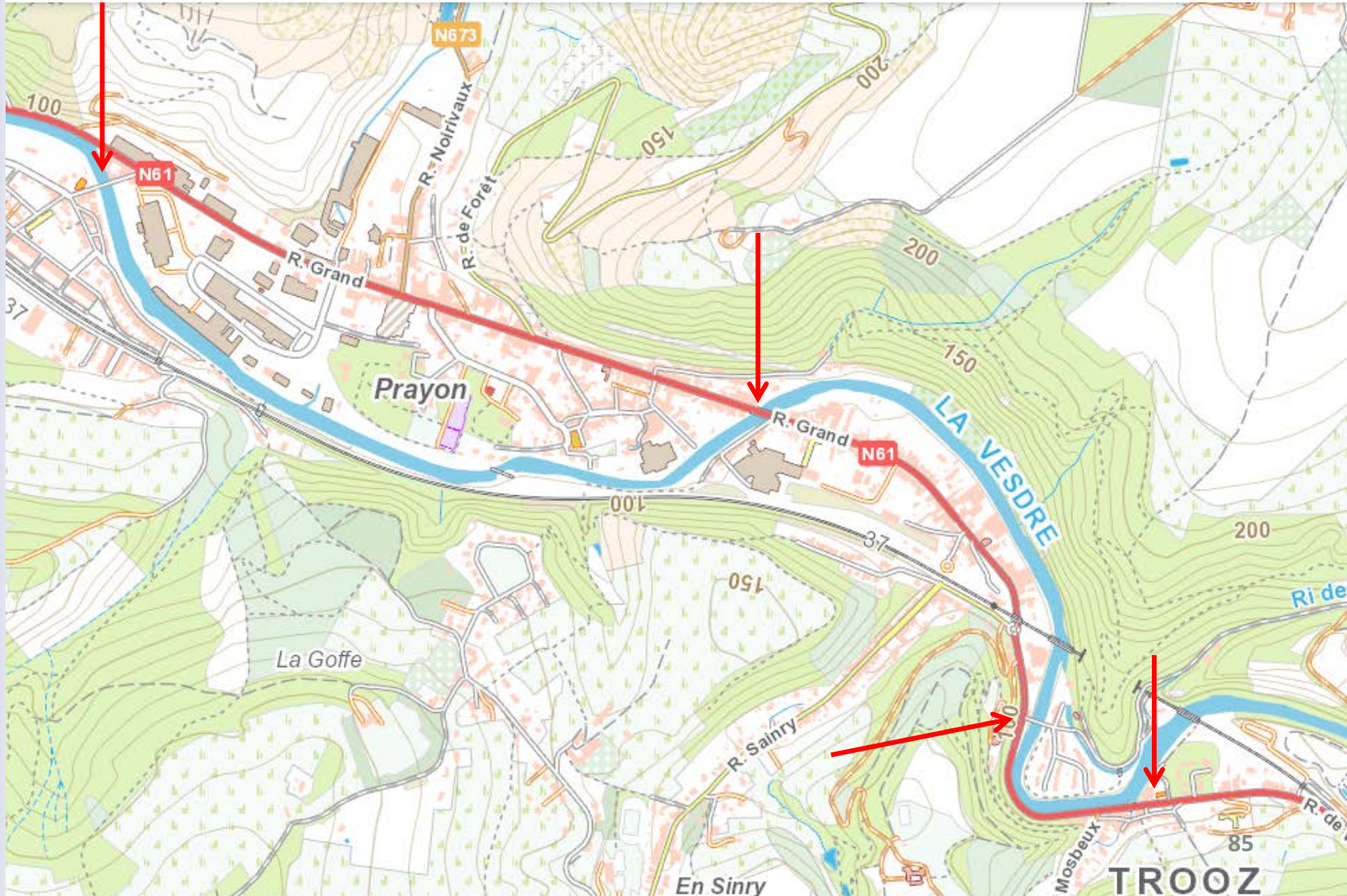


La Vesdre





La Vesdre



PCDR de TROOZ - Hydronymie

Prayon - Trooz

La Vesdre

PCDR de TROOZ - Hydronymie



Rue de Verviers

Prayon - Trooz





Grand'Rue



Bief de La Fenderie





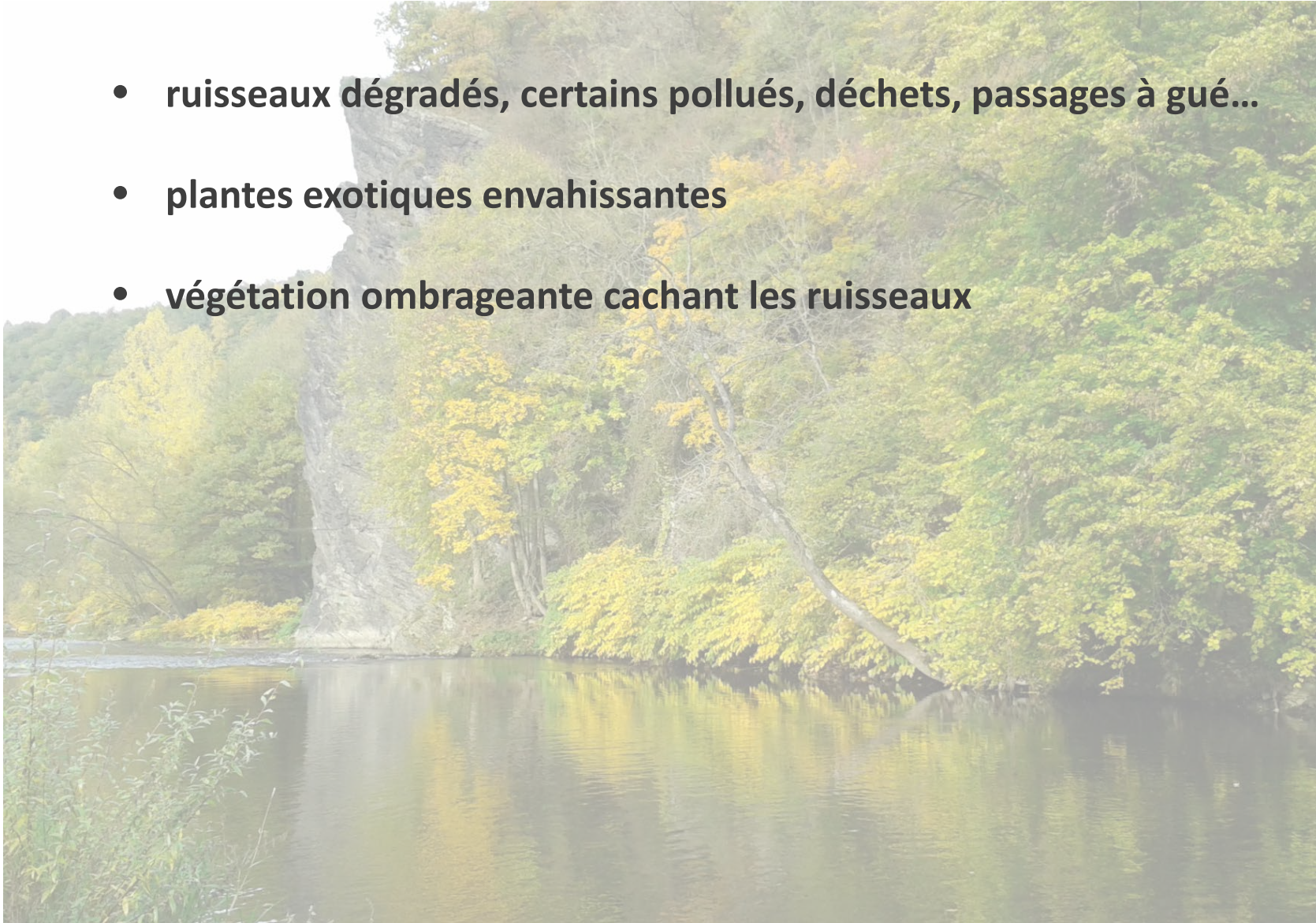


OBSERVATIONS

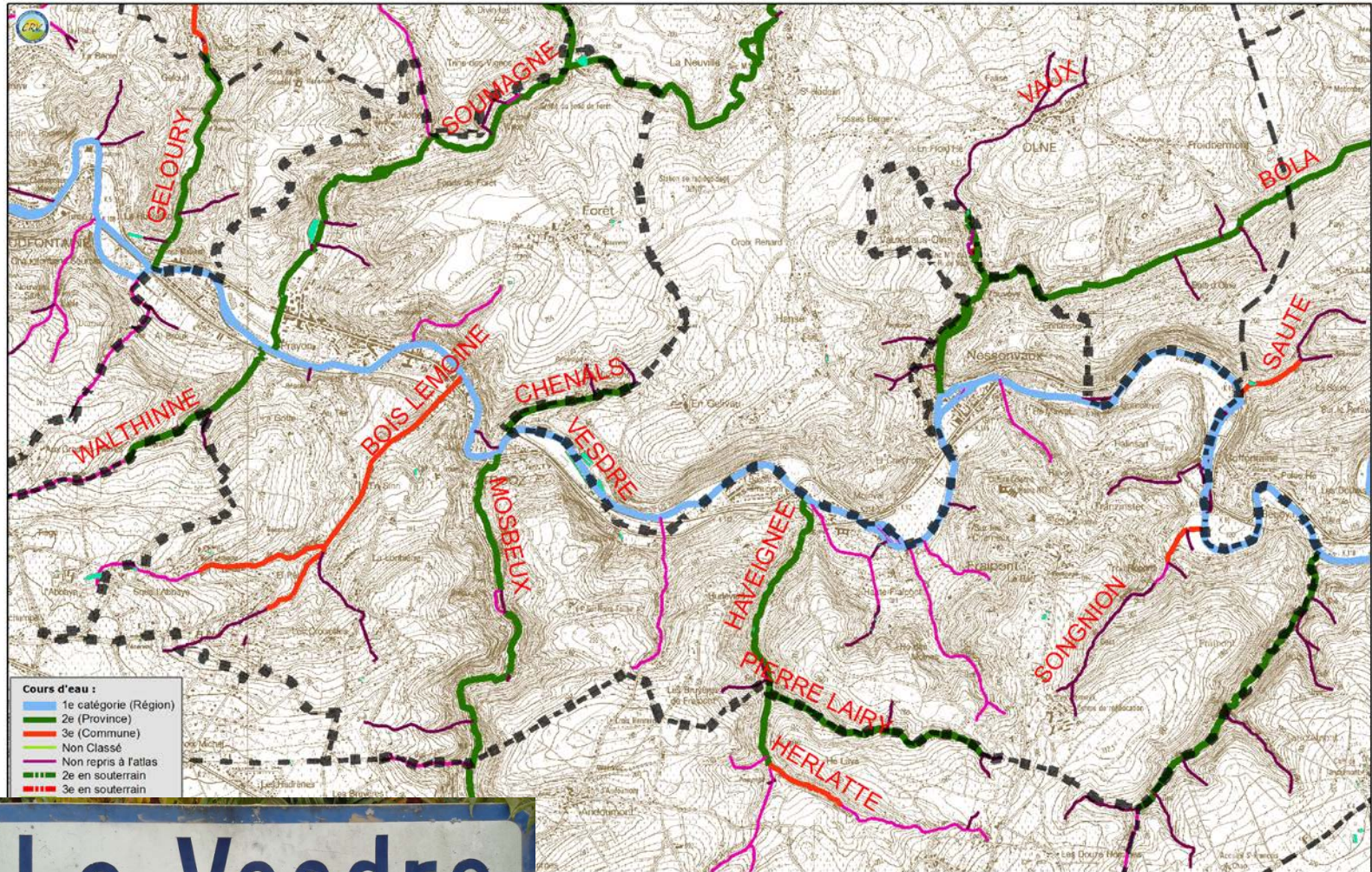
- lit et tracé des cours d'eau très remaniés au cours du temps
- habitat très proche des cours d'eau
- **affluents** de la Vesdre très peu visibles des voiries
- **Vesdre** peu visible pour les automobilistes circulant dans la vallée entre La Brouck et Nessonvaux (3 ponts + 1 pont dans Nessonvaux)
- 3 panneaux Vesdre (pont de Prayon : 2 – pont amont Ness. : 1)
- aucun panneau sur les affluents à Trooz
- orthographes multiples

OBSERVATIONS

- ruisseaux dégradés, certains pollués, déchets, passages à gué...
- plantes exotiques envahissantes
- végétation ombrageante cachant les ruisseaux

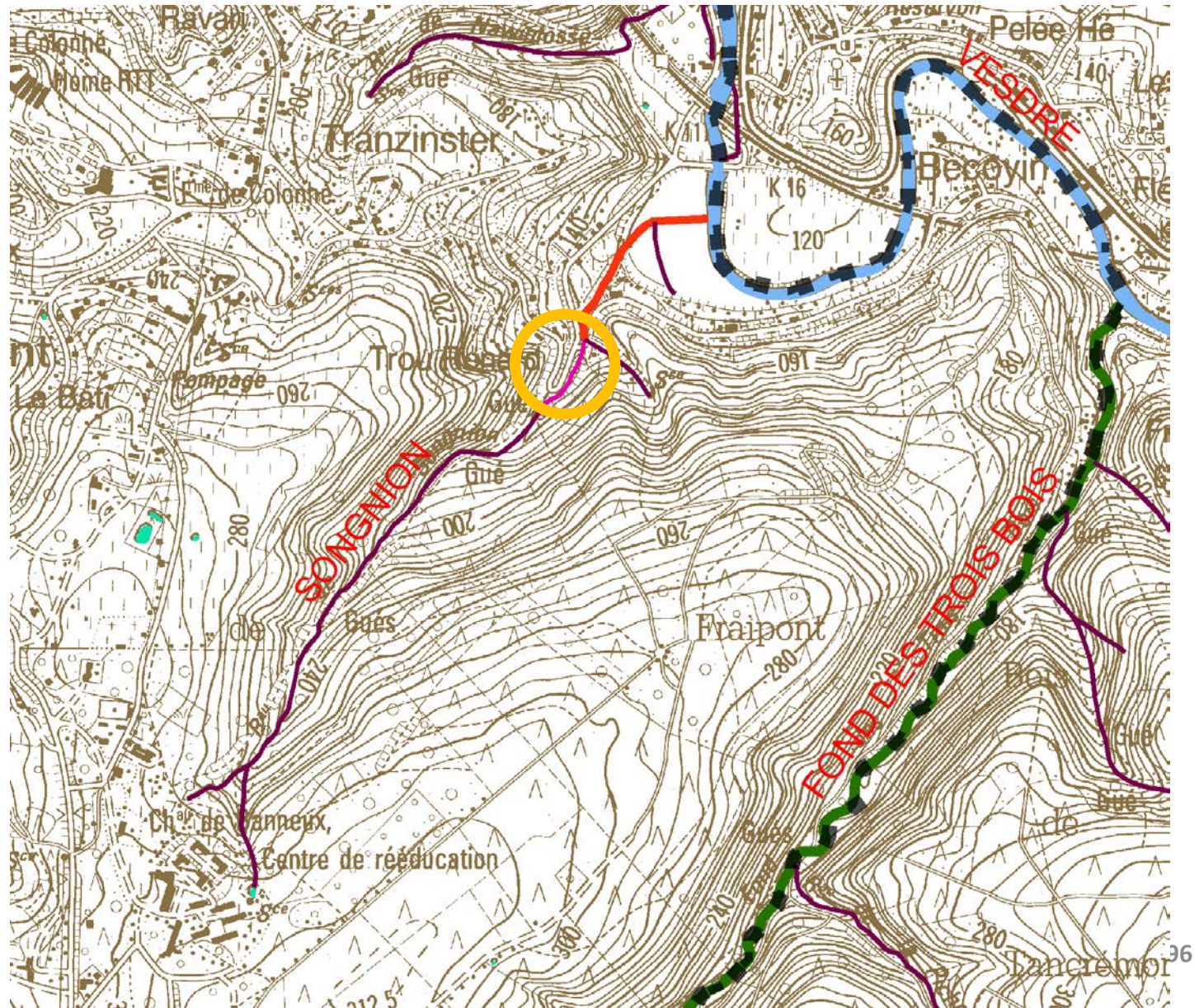


Hydronymie



La Vesdre

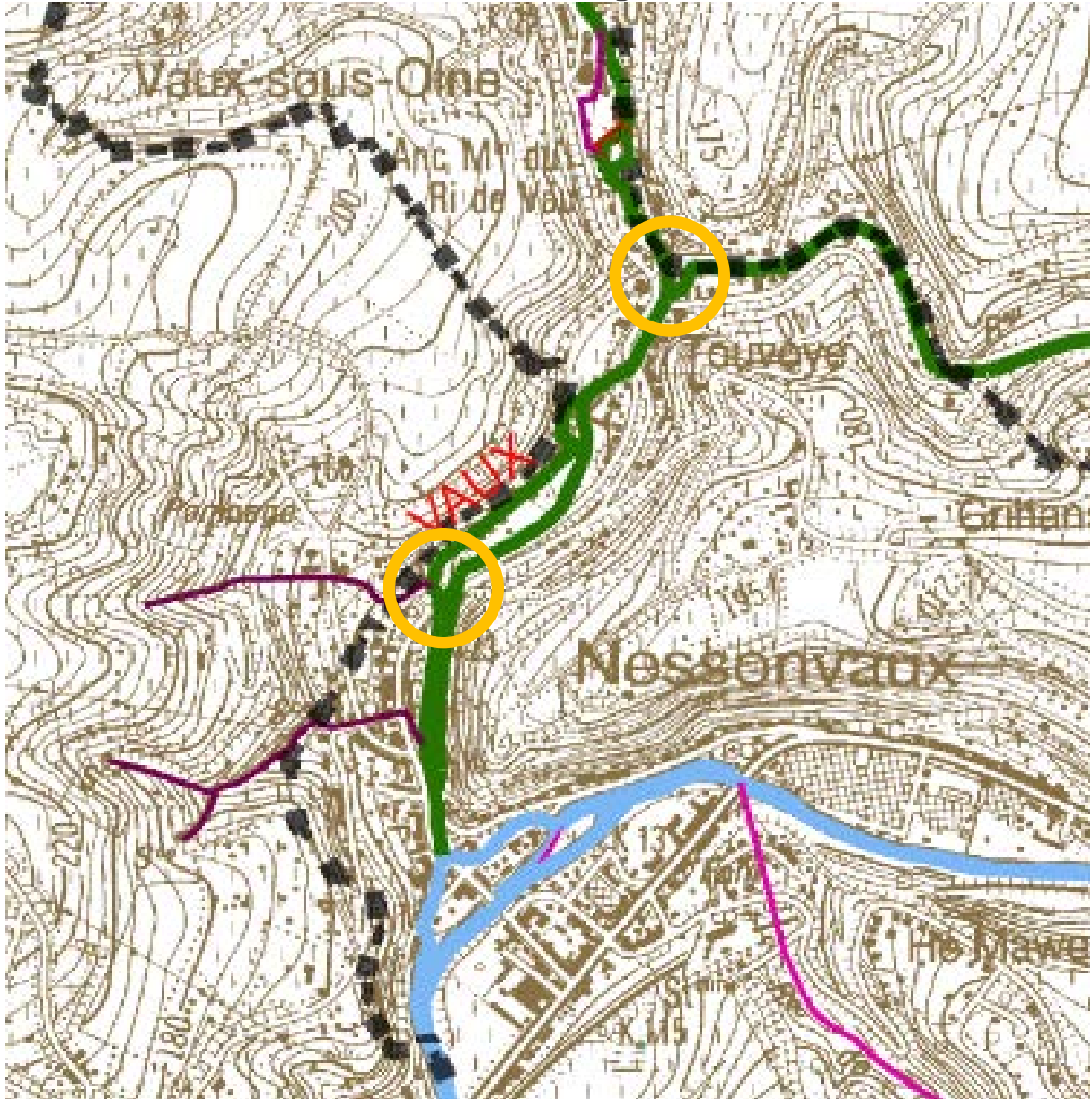
Le Songnion



Le Songnion



Le Ry de Vaux



Le Ry de Vaux



Petit Vaux
(Trooz)

Le Ry de Vaux



Rue Cowette

Rue Large

Rue Tonvoie
← Soiron

Le Ry de Vaux

PCDR de TROOZ - Hydronymie





Le Ribaufossé



Le Haveigné



Le Haveignée

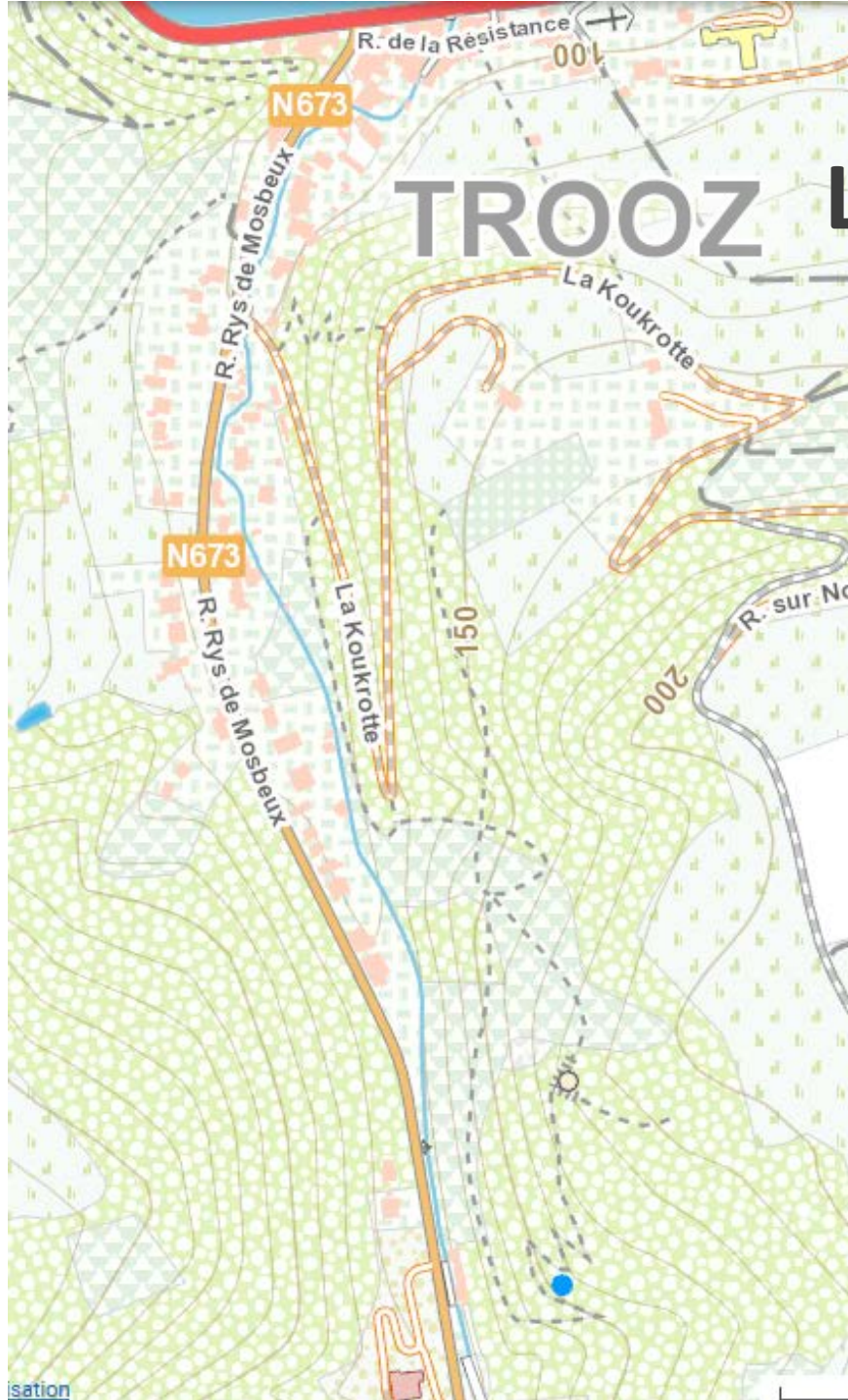


Haute Fraipont

Le Targnon



Rue de
Verviers

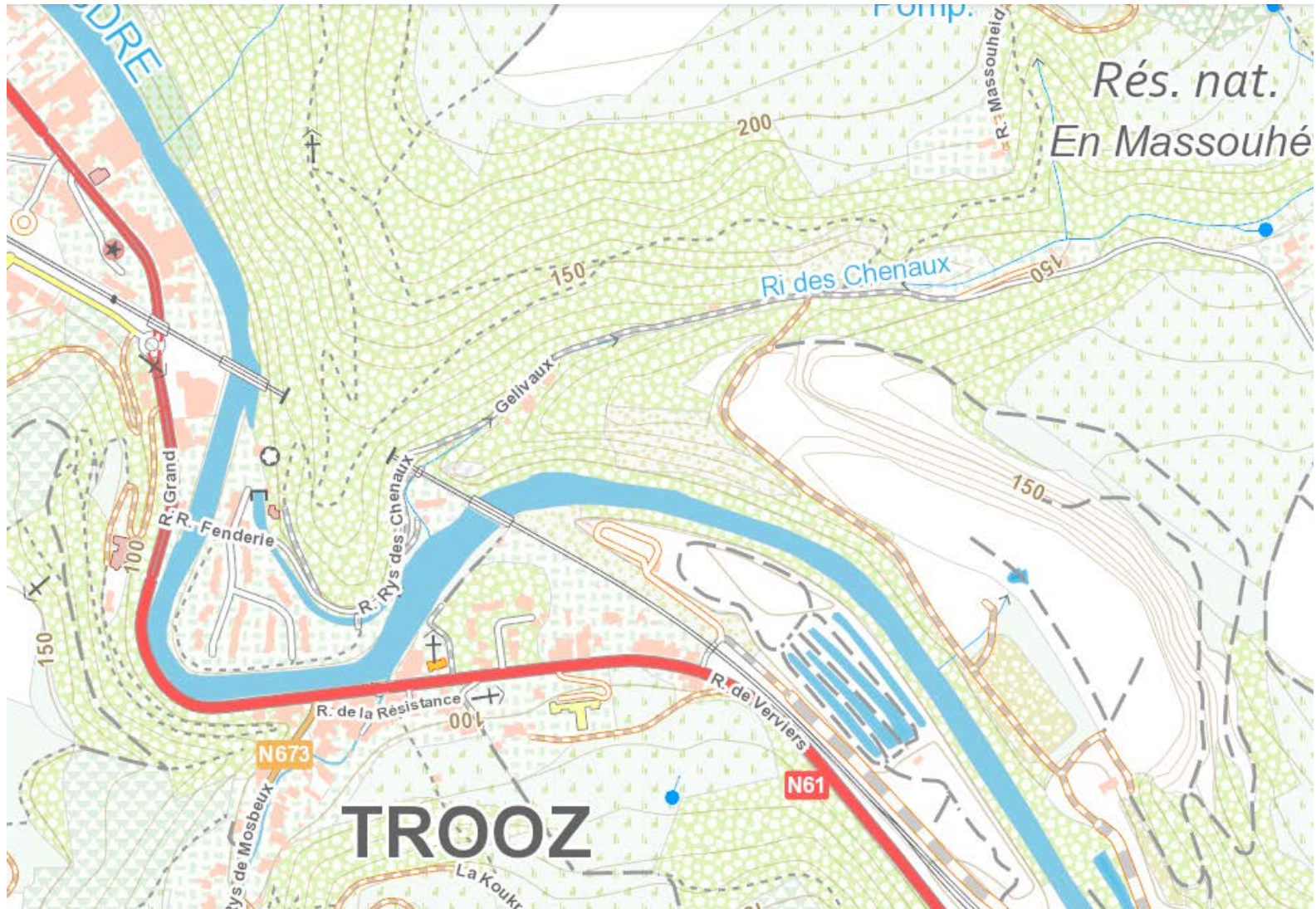


TROOZ Le Ry de Mosbeux

Le Ry de Mosbeux

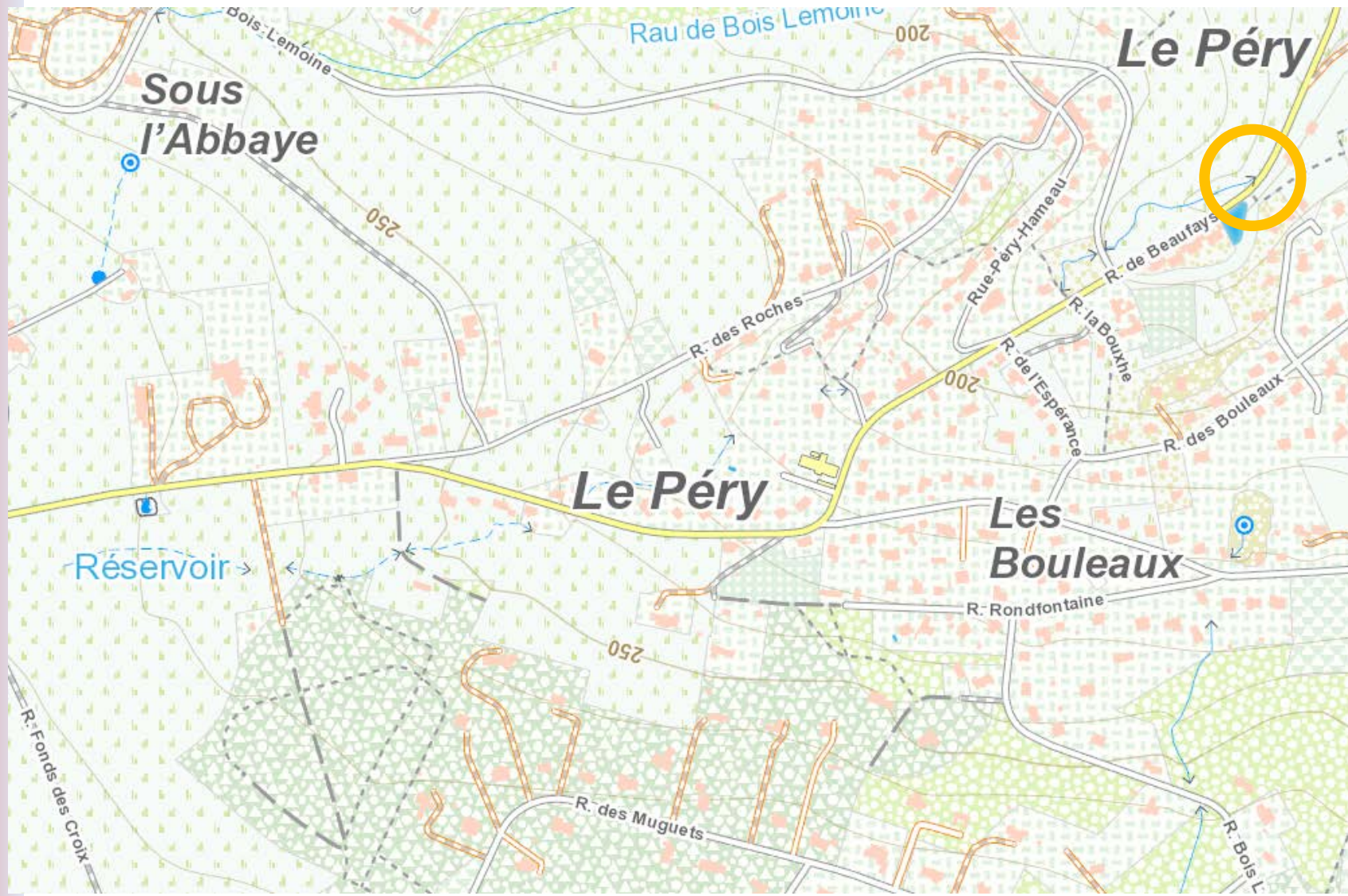


Le Ri des Chenaux



Le Rui de Péry - Le Sainry

PCDR de TROOZ - Hydronymie



Le Rui de Péry - Le Sainry

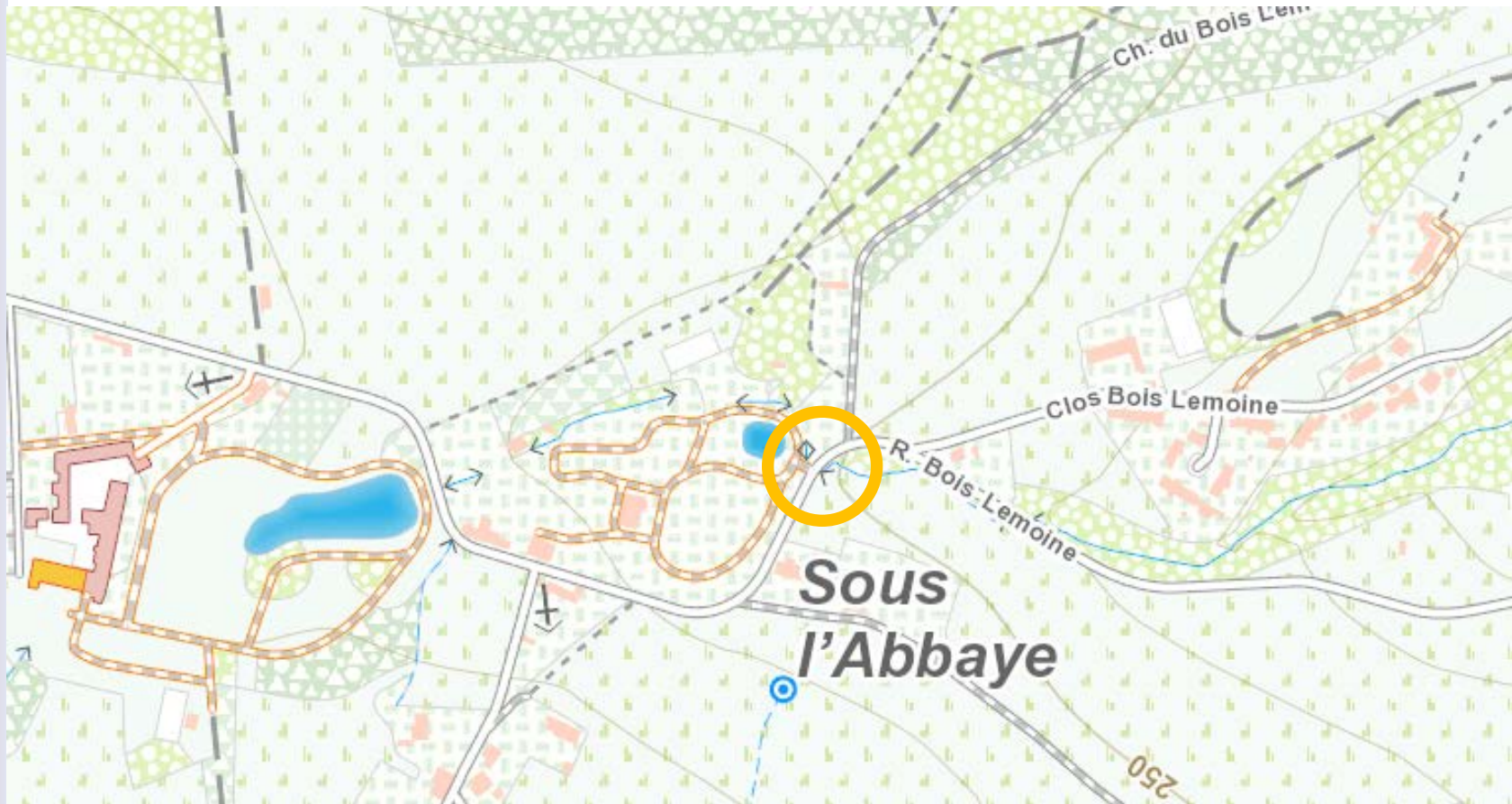
PCDR de TROOZ - Hydronymie



Rue
Sainry



Le Bois Lemoine



Le Bois Lemoine



La Waltinne



La Waltinne





La Magne

La Magne



Rue du Bay
Bonnet

La Magne



Rue Noirivaux

La Vesdre



La Vesdre



Rue du Général
de Gaule

La Vesdre



La Vesdre



La Vesdre



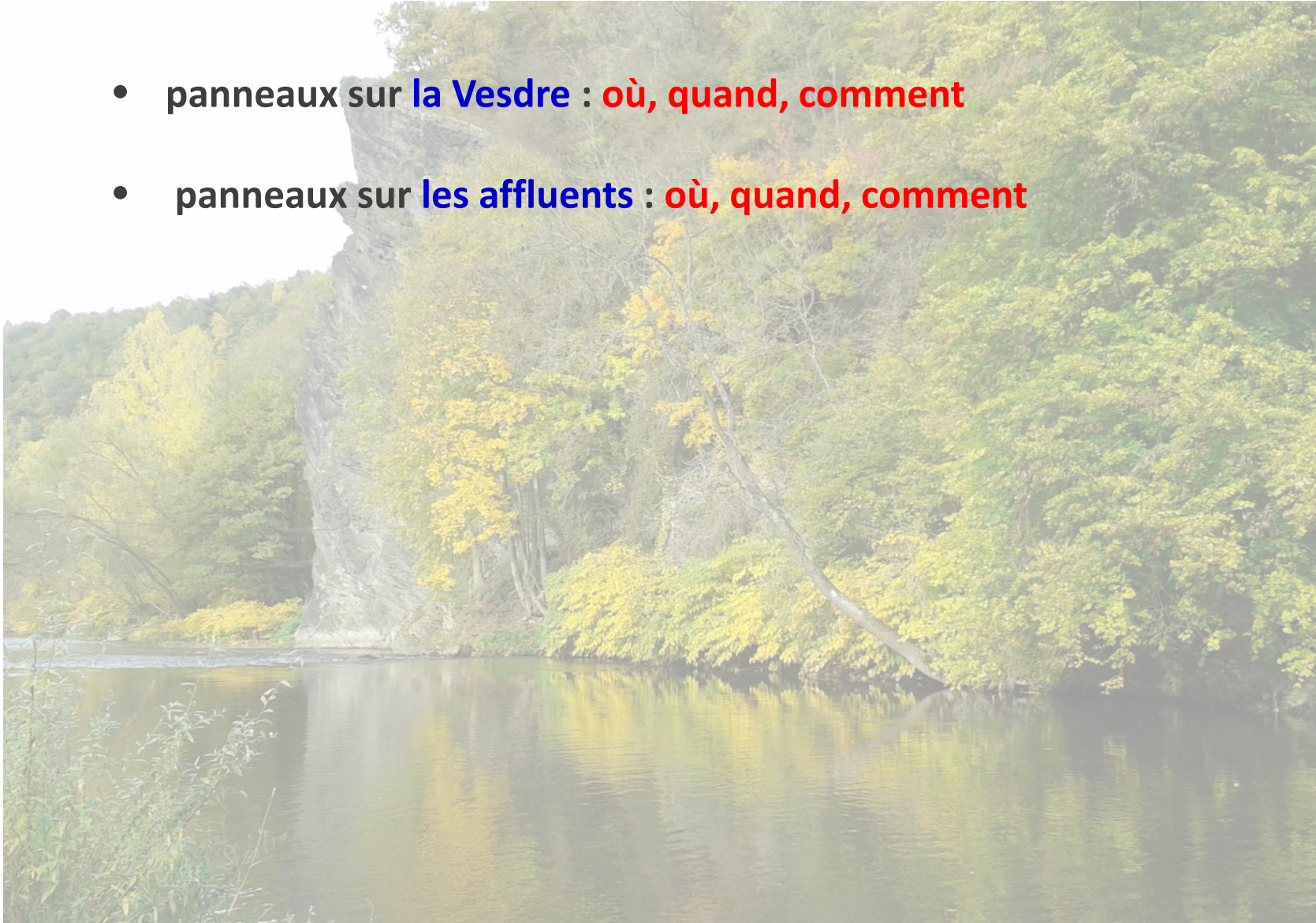
Rue de Verviers

La Vesdre



Questions

- panneaux sur **la Vesdre** : **où, quand, comment**
- panneaux sur **les affluents** : **où, quand, comment**



Quels panneaux ?



**Commune de
Chaudfontaine**

-

panneaux pyrogravés

Panneaux / dépliant

« point de vue »



Panneau didactique, rue du Vieux Pré à Ninane

*Point de vue depuis la rue du Haras
vers Beaufays et Ninane*



1

Bois-les-Dames



2

Ninane

3

Beaufays

4

Sart-Tilman

Les Contrats de Rivière

HAUTE AUX DÉCHETS

Des bénévoles ont nettoyé ces berges



A vous de choisir
votre déchet préféré



© DR

La Vedre et l'Ourthe font l'objet de contrats de rivière définis par un protocole d'accord entre l'ensemble des acteurs publics et privés sur des objectifs visant à concilier les multiples fonctions et usages des cours d'eau, de leurs abords et des ressources en eau des sous-bassins hydrographiques.

Les contrats de rivière réalisent, dans une première phase de trois ans, un inventaire des problèmes liés à la rivière et ses usages. Ces inventaires sont suivis de phases d'actions de trois ans. Pour mener à bien les différentes actions, 22 communes sont regroupées dans le Contrat de Rivière Vedre et 20 ont adhéré au Contrat de Rivière Ourthe.

Contrat de Rivière Ourthe:
Tél: 026 21 38 44 - Fax: 026 21 45 67
courriel: ourthe@crv.be
http://www.sagev.be/crvo

Contrat de Rivière Vedre:
Tél: 04 361 55 33 - Fax: 04 361 55 23
courriel: crvvedre@crv.be
www.crv.be

Coordination et renseignements

Echelon de l'Aménagement du Territoire, de l'Environnement, de l'Agriculture et du Logement

Cellule de Coordination du PCDR
Avenue de Carondelet, 14 - 4031 CHAUFFONTAINE (EMBOURG)
Tél.: 04 361 54 70 (D3) - Fax.: 04 361 55 40
Internet: www.chauffontaine.be
Courriel: email.coordination@crv.be

Éléments repérables

- Défilé Escarpé, Espace Intercommunal Mairie-Pêche (Léonard-Sources), Station de Pêche du Centre de Boîte à Mouche (CRV)
- Avenue du Général de Lalle - 4031 CHAUFFONTAINE (EMBOURG)
- Cartographie du PCDR, Réseau Cratère (Aménagement) et Réseau Pêche, Réseau Pêche - Coordination du PCDR
- Fabrique Minière et Ancien Château - Mairie de PCDR
- Cratère géologique
- Mairie Minière, Mairie Pêche et Centre de Boîte à Mouche (CRV)
- Cartographie
- Mairie Minière, Mairie Pêche - Cartographie
- Spécialité et Répertoire
- SRB Agence de publicité - Agence de communication

Départ: 4031000, les centres de la Région wallonne de l'Environnement et du Territoire.

Plan



L'eau et la biodiversité

Les cours d'eau (rivières, ruisseaux, biefs, étangs, mares) et leurs abords sont des milieux particulièrement riches et complexes qui participent au développement d'une grande biodiversité végétale (plantes herbacées et aquatiques) et animale (poissons, batraciens et insectes). Leur intérêt biologique dépend de nombreux facteurs comme la pente des berges, la profondeur, la qualité de l'eau, etc.

Des ouvrages d'aménagement des ruisseaux répartis sur l'ensemble du territoire communal et des aménagements adéquats permettent de valoriser et d'apprécier son impact (bief de la Loule Nord à Chauffontaine-Sources, étangs des parcs communaux Jean Gal et Planchaët à Embourg, etc.).

La promenade pédestre communale n° 4 intitulée circuit de l'eau permet de découvrir les différents aspects de l'eau.

L'eau et la pollution

Une étude physico-chimique et biologique des ruisseaux a été réalisée dans le cadre du PCDR de l'arrondissement de l'Ourthe. À ce jour, plusieurs ruisseaux de la commune présentent encore une pollution accentuée à divers égards.

Si les contrats de rivière et les différents travaux d'entretien prévus dans le cadre des plans d'aménagement des sous-bassins hydrographiques (PAG) de la Vedre et de l'Ourthe devraient permettre d'améliorer la situation, il reste, il est également important que tout à chaque personne consciente que l'action citoyenne au quotidien est indispensable pour préserver, voir améliorer, ce patrimoine naturel qui représente aussi notre avenir et celui de nos enfants.

Chauffontaine

Rivières et ruisseaux

Les rivières et ruisseaux (eaux de surface) représentent des éléments qui concourent aux écosystèmes naturels essentiels de la commune de Chauffontaine, en complément aux eaux souterraines et réserves (eaux souterraines) qui ont fait l'objet d'un PCDR à l'échelle communale.

Ce projet de valorisation des rivières et des ruisseaux a été réalisé dans le cadre du Plan Communal de Développement de la Nature (PCDN) avec le soutien de la Région wallonne.

La Vedre et ses affluents

La Vedre prend sa source dans les Hautes Fagnes du Stavelot, à une altitude de 625 m, non loin de la frontière belge-allemande. Elle a un parcours de 72,5 km et occupe un bassin versant de 700 km². La rivière fait partie du sous-bassin hydrographique de la Vedre comprenant 27 communes.

Sur le territoire de la commune de Chauffontaine, la Vedre s'écoule suivant une direction générale Sud-Est - Nord-Ouest sur 5 km, entre les communes de Trooz et de Liège. Elle forme un méandre remarquablement resserré en amont du centre de Chauffontaine-Sources, à hauteur de la zone communale. Divers biefs (Pier de Hauste, Lalle-Held, etc.) atterrés à la Vedre y ont été aménagés.



Ruisseau du Fond des Cris

Andinement. Créola ou encore ruisseau de Cadrifia (1923), d'une longueur de 2800 m, ce ruisseau prend sa source à Beauveys, au niveau du lotissement des « Grands Champs ». Après avoir suivi un cheminement assez encaissé en milieu boisé et agricole, il traverse des bandes calcaires menant à la non-vidée.

Il reçoit ce moment le ruisseau de la Paillette, en rive droite. On y trouve, en aval, des vestiges d'exploitation (fours à chaux, carrière) qui témoignent d'une activité passée. Le ruisseau traverse alors la zone de surveillance de l'agriculture charbonnière de Chauffontaine. Il rejoint la Vedre après un passage souterrain : le dallot.

Ruisseau de la Paillette

Il prend sa source à proximité du lotissement des « Grands Champs » à Beauveys, le ruisseau traverse des prairies, passe sous le ruisseau de la Loule avant de s'écouler dans un vallon à caractère boisé et de rejoindre le ruisseau du Fond des Cris en rive droite, après un parcours de 1,520 m.

Ruisseau de la Walthinne

D'une longueur de 4.460 m, ce ruisseau prend sa source au lieu dit « Triche Barre » à Beauveys, pénètre rapidement dans une zone calcaire au lieu dit « Grands Fermes » aboutissant à la commune de Trooz. La partie amont de son cours traverse une zone favorisée, avec comme végétation particulière, la très odorante « Allée des Chars » (Allium sativum) avant de se jeter dans un chenal (bief souterrain) et de rejoindre la Vedre au lieu dit « Trou Linx ».

Ruisseau du Bois de Beyne

Il prend de la Vedre en rive droite, ce ruisseau d'une longueur de 3,720 m, sur 800 m en souterrain, prend sa source au lacrumme de Beyne-Houay à l'est du hameau de la Malgode (commune de Witter). Il est alimenté par une eau de percolation du tertié riche en sulfates et métaux lourds. Cette eau est chaude suite aux réactions d'oxydation des sulfures présents dans les schistes.

Une seconde branche provient de la commune de Beyne-Houay consistant l'ensemble du débit. Essentiellement en milieu agricole, le ruisseau traverse ensuite la commune de Fléron (Bismé) avant d'arriver à Vaux sous Chèvremont où il se jette dans un ancien bief souterrain de la Vedre.

Ruisseau de la Casmatre

Il prend de la rive droite de la Vedre et d'une longueur de 1,770 m, ce ruisseau prend sa source dans le Bois de la Falhe (Site Natura 2000). Il serpente à travers bois pour la majorité de son cours, traverse le pied de la colline boisée de Chèvremont (Site Natura 2000) et termine son parcours en souterrain avant de se jeter dans un bief de la Vedre au niveau du quartier de la rue de la Sire à Vaux-sous-Chèvremont.

Ruisseau du Gérouy

Il prend de la rive droite de la Vedre et d'une longueur de 4,170 m, ce ruisseau, prenant sa source à Romée (Fléron) dans un environnement urbanisé, s'écoule d'abord en milieu agricole, traverse le hameau de Bouay et longe ensuite, dans un site naturel, un ancien site d'industries extractives (plâtre, zinc, les alus, houille).

Ruisseau de Lovagné

Il prend de la rive gauche de la Vedre et avec une source se présentant en trois branches, et se rejoignant à hauteur du pont port de pierre de l'Allée des Soignes, le ruisseau serpente, pendant 1,450 m, dans un vallon très encaissé et boisé.

Il traverse le Bois-à-Dames, site calcaire remarquable repris en Site Natura 2000. Ce ruisseau présente un intérêt paysager (bassins) et biologique. Il traverse la Vedre et se forme qualité physico-chimique et biologique. Le ruisseau, malgré tout, la présence de nombreux obstacles naturels (charbon, rochers...), affecte la remontée électorale du poisson.

L'Ourthe et ses affluents

L'Ourthe orientale prend sa source à la forêt de grand-ducs, non loin d'un village nommé Ourthe. L'Ourthe occidentale nait près de Libramont. La rivière, suite à une réunion des deux cours d'eau, parcourt 118 km avant de passer sur le territoire de la Commune de Chauffontaine, au pied du Rocher du Bois de Monré, pour se jeter quelques kilomètres plus loin dans la Meuse.

La rivière fait partie du sous-bassin hydrographique de l'Ourthe comprenant 35 communes. Sur le territoire communal, l'Ourthe parcourt sur ± 2 km, la limite avec le territoire de la Ville de Liège. On notera, en amont des rochers du Bois de Monré, la présence d'un bras de la rivière d'une longueur de ± 500 m. Il existe aussi un bief en l'Yngrelet du quartier de Saclérot.



Ruisseau du Gobry

Il prend de la rive droite de l'Ourthe et d'une longueur de 5,070 m, ce ruisseau prend sa source à proximité du lieu dit « Au Pré Macar » à Beauveys. S'écoulant d'abord dans des prairies puis serpentant en zone boisée en recoupant la limite des communes de Chauffontaine, de Sprimont et d'Esneux à plusieurs reprises, il se jette dans l'Ourthe à Méry.

Ruisseau de la Chowresse

Prend sa source à Beauveys au lieu dit « La Normentelle » où son parcours semble fortement aménagés, ce cours d'eau, traversant des prairies puis des zones boisées, s'écoule sur un sous-sol calcaire qui le rend sujet au phénomène de charbon. Le ruisseau se jette dans l'Ourthe, à proximité de la grotte Sainte-Arève à TBE, après un parcours de 1,520 m.

